

## CONSEILS IMPORTANTS D'INSTALLATION

**Attention : Ceci ne remplace pas le guide d'installation complet sur le site [camemat.com](http://camemat.com) ou sur [www.GreenBayDecking.com](http://www.GreenBayDecking.com)**

Nos planchers de balcon sont fabriqués par des manufacturiers nord-américains de confiance, une fois installé correctement, ils vous procureront des années de satisfaction avec un minimum d'entretien.

### Outils et matériels requis

- Des outils standards pour le bois sont nécessaires. Aucun outil spécial requis.

### Préparation de la structure

- Solive en bois au 16".
- S'assurer que la structure respecte les normes de construction en vigueur.

### À faire

- Les planches de terrasse doivent être installées avec une légère pente (au moins 1/8" par pied dans le sens de l'écoulement de l'eau est requise).
- Un espace d'au moins 1/8" doit être laissé là où le balcon rencontre la maison ou toute autre structure.
- Une aération est nécessaire pour la circulation d'air sous la structure afin de ne pas endommager celle-ci. En général, au moins 24" d'espace entre la structure et le sol est nécessaire.
- Un drainage du sol doit être suffisant pour s'assurer que des conditions humides persistantes ne soient présentes dans le sol situé sous le balcon dans le but de protéger votre structure.
- La pose de solin et le calfeutrage, aux endroits où le balcon s'attache à la maison ou à une autre structure sont nécessaires.
- Prévoir un système de gouttières pour recueillir et faire détourner l'eau canalisée.
- Utiliser les vis recommandées par le fournisseur. Pour fixer les planches à la structure, insérer les vis à un angle de 55 à 60 degrés.
- Toutes les vis doivent être placées à un minimum de 3/4" des extrémités des planches afin d'éviter des dommages au matériel.
- Lors d'une journée chaude, mettre les planches à l'ombre pour minimiser les effets de dilatation.
- Les taches fraîches sont généralement plus faciles à enlever avec du savon et une brosse à poils de nylon.
- Un nettoyeur haute pression peut être utilisé avec précaution.

### À ne pas faire

- Ce produit n'est pas conçu pour être utilisé comme une toiture.
- Ne pas installer les planches de balcon directement sur des feuilles de contreplaqué, avec ou sans membrane d'étanchéité, du béton ou toute autre surface pleine.
- L'installation d'un plafond sous votre balcon n'est pas recommandée. Si un plafond est installé, il doit être construit en utilisant des matériaux résistants à l'eau et ils doivent fournir une ventilation suffisante sous votre plancher.
- Éviter l'utilisation de vis pour balcon en composite ou toutes autres vis avec filets inversés près de l'extrémité supérieure, pour éviter la possibilité d'abimer les planches de balcon.
- Éviter installation lors de températures extrêmes (températures très chaude ou très froides).

## INFORMATION GÉNÉRALE

### Type de vis à utiliser

- Choisir une vis compatible avec les matériaux utilisés pour la structure, si des vis recouvertes sont utilisées. La vis # 8 à tête mince de 2 1/2" en acier inoxydable, modèle 17730 de la compagnie GRK est notre recommandation.

### Visser le plancher DuxxBak

- Pour fixer les planches à la structure, insérer les vis à un angle de 55 à 60 degrés. (Voir illustration)



### Conception spéciale

Pour les projets spéciaux, vous et votre designer ou votre entrepreneur devrez bien planifier le concept retenu afin d'éviter des problématiques lors de l'installation.

- Les planches de balcon Duxx Bak sont disponibles en longueurs de 12', 16' et 20'. Si le design de votre balcon requiert des planches plus longues, vous devrez prévoir un concept afin d'avoir un égouttement d'eau efficace malgré la présence d'un joint. Les planches de balcon ne devraient jamais être installées bout à bout.

### Ossature et encadrement

Les planches de balcon DuxxBak sont conçues pour une installation sur des solives espacées au 16". Les planches GeoDeck ou IDeck peuvent être utilisées pour l'escalier de votre balcon si les marches ne requièrent aucune étanchéité. L'espacement entre les limons ne doit pas excéder 12" au centre.

## AVANT D'INSTALLER LE PLANCHER

### Étape A : Bien se préparer

Effectuer les préparatifs nécessaires autour de la zone où sera installé votre patio. Il pourrait être nécessaire de retirer une partie du revêtement de la maison afin de pouvoir bien installer le solin entre la structure et la maison.

### Étape B : Déterminer le point de départ

Déterminer quel côté de votre structure sera le point de départ de vos planches de patio. Pour les besoins de notre exemple, les planches de patio seraient installées de gauche à droite lorsque vous êtes placés face à votre structure, du côté opposé à la maison.

### Étape C : S'assurer de l'apparence souhaitée

Placer les planches au sol pour déterminer quelle disposition donnera le plus bel effet visuel.

### Étape D : Calculer l'épaisseur du fascia

Afin de couper les planches à la bonne longueur et d'avoir le débordement désiré de votre plancher par rapport à la structure, calculer l'épaisseur de votre fascia et l'ajouter à la longueur de vos planches.

**NOTE:** Le guide d'installation décrit dans les sections suivantes représente une installation commune. Il est possible que le design de votre projet nécessite des modifications aux méthodes proposées. Vérifier avec notre équipe de spécialiste afin de vous assurer une installation efficace de votre plancher.

**GUIDE D'INSTALLATION ABRÉGÉ:** Structure du balcon attachée à la maison. Comment sceller adéquatement un balcon où les "poteaux passent à travers le plancher". Requier également de sceller tout joint aux intersections entre les planches de balcon et les "poteaux passant à travers le plancher".

## GUIDE D'INSTALLATION ABRÉGÉ

Comment sceller tout joint entre un "poteau passant à travers le plancher" et les planches de balcon ?

Comment sceller tout joint à l'intersection d'une planche emboutée et d'un "poteau passant à travers le plancher" ?

### Étape 1 : Installer la première planche

Couper la première planche à la bonne longueur en laissant dépasser celle-ci de 1" de l'extrémité de la structure et en laissant un espace de 1/8" à l'intersection des planches et de la maison.

Couper l'aile entière de la rainure (coupe 1 9/16") de la première planche pour laisser une surface extérieure lisse.



Placer la première planche sur la structure avec l'aile de fixation sur le côté droit en laissant déborder la planche de 1" sur le côté extérieur du balcon.

Si la planche est placée contre la maison, un espace minimum de 1/8" devra être prévu entre la planche et le mur. Un écart de 1/8" devrait également être laissé à l'endroit où l'extrémité de la planche rejoint la maison.

Une encoche dans la planche de balcon sera nécessaire aux endroits où les "poteaux passent à travers le plancher". Laisser un espace de 3/16" sur tous les côtés du poteau ou de toute autre élément ressortant de la structure du plancher de votre balcon.

Appliquer un boudin de scellant à toute intersection entre la portion rainurée d'une planche et d'un poteau passant à travers le plancher afin de s'assurer qu'il n'y aura aucune infiltration d'eau possible à ces endroits.

Appliquer un boudin de scellant à l'endroit où l'extrémité des planches de balcon se dépose sur la solive attachée à la maison.



Si la longueur d'une planche est placée le long d'un mur de la maison également placer un boudin de scellant sur la solive où la planche sera déposée.



Fixer la planche aux solives. (Une bande de ruban d'étanchéité de type **butyle** doit être placée sur la partie inférieure de la planche où les vis vont pénétrer à travers la partie supérieure de la planche) en insérant, vis-à-vis chaque solive, une vis à tête mince à travers le dessus de la planche, en privilégiant les points plus solides de la structure, comme les cloisons.

S'assurer que les têtes de vis sont insérées tout juste en dessous de la surface supérieure de la planche afin d'éviter que celle-ci soit accrochante.

Terminer l'installation de la première planche en insérant une attache dans l'aile d'attache à chaque solive (angle de 55 degrés)

### **Étape 2 : Installer la deuxième planche et les suivantes.**

Couper la planche à la bonne longueur en laissant dépasser celle-ci de 1" de l'extrémité de la structure et en laissant un espace de 1/8" à l'intersection des planches et de la maison.

Une encoche dans la planche de balcon sera nécessaire aux endroits où les "poteaux passent à travers le plancher". Laisser un espace de 3/16" sur tous les côtés du poteau ou de toute autre élément ressortant de la structure du plancher de votre balcon.

Appliquer un boudin de scellant à toute intersection entre la portion rainurée d'une planche et d'un poteau passant à travers le plancher afin de s'assurer qu'il n'y aura aucune infiltration d'eau possible à ces endroits.

Insérer une vis à travers l'aile de fixation de chaque planche, et ce à chaque solive. Ne jamais visser ces planches par le dessus

### **Étape 3 : Installer la planche finale.**

Couper la dernière planche à la bonne longueur en laissant dépasser celle-ci de 1" de l'extrémité de la structure et en laissant un espace de 1/8" à l'intersection des planches et de la maison.

Couper la dernière planche en enlevant l'aile de fixation et la languette afin d'obtenir une surface parfaitement lisse.

Si la largeur du balcon ne permet pas l'installation de la dernière planche dans sa largeur complète, il sera nécessaire de modifier celle-ci avant de l'installer.



### **Étape 4 : Sceller et installation du solin**

Appliquer un boudin de scellant entre la fin des planches et le mur afin d'empêcher l'eau de passer à cet endroit.



Couper et installer le solin d'aluminium (ou autre matériau approuvé) derrière l'enveloppe isolante de la maison et par-dessus les planches de balcon.

Appliquer un boudin de scellant sur le dessus des planches de balcon à l'endroit final où sera placé le solin d'aluminium.

Positionner le solin derrière l'enveloppe isolante de la maison et par-dessus le balcon, en vous assurant que le scellant est bien collé aux planches de balcon et au solin d'aluminium.

Sceller le solin au mur sous l'enveloppe isolante de la maison à l'aide d'un ruban adhésif scellant pour s'assurer qu'aucune humidité ne puisse pénétrer derrière le solin.

Retourner l'enveloppe isolante de la maison, par-dessus le solin et sceller l'enveloppe isolante et le solin à l'aide de ruban adhésif scellant.

Installer ou réinstaller le revêtement, s'il a été enlevé lors de l'installation du balcon.

### **Étape 5 : Installer les embouts de finition.**

Installer les embouts en sélectionnant les embouts de finition droits si la languette de la planche est sur le côté droit lorsque vous êtes face au balcon, où les embouts seront installés. Sélectionner les embouts de finition gauches si la languette de la planche est sur le côté gauche lorsque vous êtes face au balcon, où les embouts seront installés.

Appliquer une goutte de scellant à l'extrémité de l'ailette de fixation de chaque planche afin de former une barrière pour prévenir de la moisissure sous les planches, qui pourrait être causé par de l'eau qui reviendrait vers l'arrière, lorsque l'eau s'égoutte par l'extrémité du balcon.

Appliquer une généreuse quantité de scellant sur les points de contact des embouts avant d'insérer. Éviter de placer de l'adhésif sur les trois points de drainage au bas des embouts de finition.

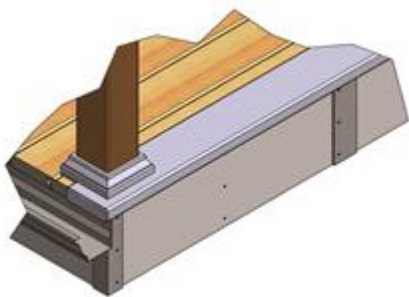
Insérer les embouts de finition en vous assurant que les points de drainage sont face vers le bas et fixer le tout en utilisant deux clous de finition en acier inoxydable ou du silicone extérieur.

### **Étape 6 : Installation du cadrage de finition**

Utiliser un minimum de 3 vis espacées également à chaque 12" ou 2 vis à chaque 12" si le cadrage a été coupé à 6" de hauteur ou moins.

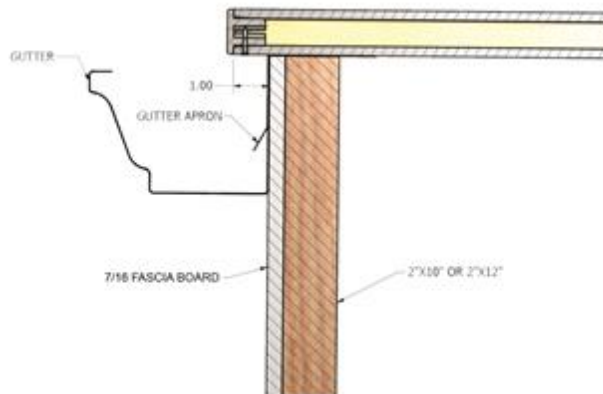
Si vous devez joindre 2 ou plusieurs cadrages de finition ensemble, laissez un espace de 3/16" et installez un bout de cadrage verticalement de 1" ou 2" de large par-dessus le joint. Assurez-vous que les vis vont pénétrer dans seulement un des deux cadrages jointés pour permettre l'expansion et la contraction.

Le même espace de 3/16" devrait être laissé dans les coins.



### **Étape 7 : Installer les gouttières ou système d'égouttement.**

Installer le système selon le concept de votre balcon.



### **Étape 8 : Terminaison**

Installer un système de rampe conforme à la réglementation pour assurer la sécurité de ceux qui utiliseront votre balcon.

S'assurer d'une installation complète et sécuritaire.

Dégager le plancher et la zone environnante pour assurer la sécurité.

Nettoyer le plancher si nécessaire

Profiter de votre nouvelle terrasse !

### **Caractéristiques du produit**

Votre mobilier extérieur peut être entreposé en toute sécurité sous votre balcon

Les activités en plein air peuvent continuer pendant les périodes de pluie

Solide et durable et sans entretien

Garantie à vie limitée

Les marches d'escalier fabriquées avec les produits GeoDeck et Idekk peuvent être fixés sur des limons installés au 12".

**CAMEMAT**

**greenbay**  
DECKING